

# Beleidsplan

Stichting Voedselbos Lage Mierde

2021 – 2023



## Inhoudsopgave

1	Inleiding .....	3
1.1	De start .....	3
1.2	Doelstelling stichting Voedselbos Lage Mierde.....	3
1.3	Leeswijzer .....	4
2	Visie en missie .....	5
2.1	Wat is voor ons een voedselbos.....	5
2.2	Ambitie .....	5
2.3	Verbinding met het dorp.....	6
3	Organisatie, Strategie en Financiering .....	7
3.1	Organisatie .....	7
3.2	Strategie .....	8
3.3	Financiering .....	9
4	Stappenplan voor komende periode.....	12
5	Contact- en overige gegevens .....	13

# 1 Inleiding

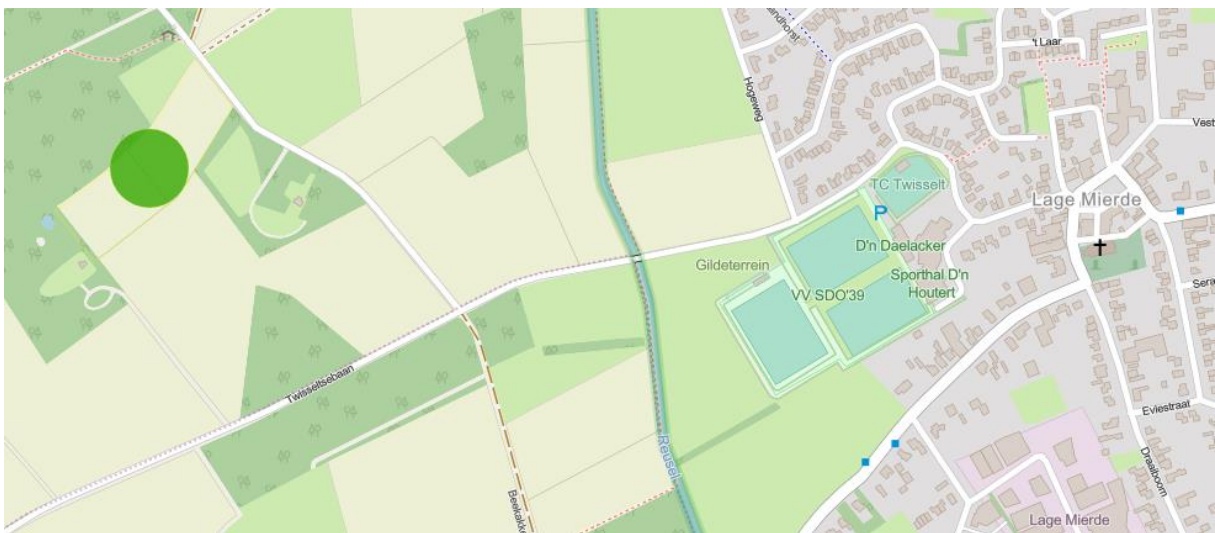
## 1.1 De start

“Er was eens... Een groep van zes mensen uit Lage Mierde (Jos, Marie-Claire, Frans, Frank, Yvonne en Marcel). Twee jaar geleden kregen ze het idee om een voedselbos aan te leggen voor de inwoners van Lage Mierde en omgeving. Ze bezochten verschillende voedselbossen om inspiratie op te doen en verdiepten zich in de materie door boeken te lezen en films te kijken. Het idee begon steeds meer te leven en het enthousiasme groeide.

Twee van de groepsleden, Frank en Yvonne (maatschap Linschoten), hebben samen met hun zoon Corné een biologisch melkveebedrijf in Lage Mierde en zijn bezig om een klein winkeltje op te starten met lokale, biologische producten. Dit sluit mooi aan bij de plannen van de overige groepsleden, waarvan een aantal deel uitmaken van de dorpsraad. Onderweg ontmoeten ze Martijn Balleman van PUUR Permacultuur. Een voedselbos ontwerper en trainer op het gebied van voedselbossen. Hij woont in het naastgelegen dorp en sluit graag aan bij de plannen van de voedselbos groep uit Lage Mierde.

Het dreamteam is compleet!”

En zo hebben we een project opgestart om de haalbaarheid te onderzoeken en een locatie te vinden. Bij de provincie Noord-Brabant hebben we uiteindelijk een projectplan ingediend voor het ontwikkelen en beheren van een voedselbos. En begin juli 2020 gaf het Groenontwikkelfonds Brabant groen licht aan ons initiatief en kregen wij de mogelijkheid om een perceel van bijna 2 hectare aan de Beekakkersweg in Lage Mierde te verwerven. Zie plaatje hieronder, de groene stip.



## 1.2 Doelstelling stichting Voedselbos Lage Mierde

Voor aanvang van de realisatie van het project wordt een stichting opgericht met de naam: Voedselbos Lage Mierde. Deze stichting heeft de volgende doelstellingen:

- Realisatie en beheer van het voedselbos op ecologische wijze.
- Exploitatie van het voedselbos en het verzorgen van educatie omtrent voedselbossen en natuureducatie.
- De leefbaarheid van Lage Mierde vergroten voor planten, dieren en mensen.

### 1.3 Leeswijzer

Dit is het eerste beleidsplan van de stichting Voedselbos Lage Mierde, die begin 2021 is opgericht. Dit beleidsplan geldt voor de komende vier jaar en beschrijft in hoofdlijnen het beleid en de belangrijkste activiteiten waar we ons de komende periode op gaan richten. De basis voor dit plan is ons projectplan waardoor we het perceel aan de beekakkersweg in Lage Mierde konden verwerven

In hoofdstuk 2 vertellen we over onze visie en missie. Hoofdstuk 3 een korte beschrijving van de organisatie en hoe we onze doelstellingen strategisch en financieel willen gaan behalen. Hoofdstuk 4 geeft dan in het kort aan welke concrete stappen we komende periode willen gaan maken.

Het bestuur wil wel jaarlijks, aan het begin van het kalenderjaar, haar beleidsplan actualiseren.

De ingangsdatum van dit beleidsplan is januari 2021.

## 2 Visie en missie

### 2.1 Wat is voor ons een voedselbos

Laten we beginnen met te omschrijven hoe wij een voedselbos ervaren. Misschien is dat al reden genoeg om te beseffen dat een plek als deze een enorme verrijking is voor het dorp en haar omgeving.

“Het voedselbos; een plek waar het zoemt van het leven, met het gevoel van een paradijs. Waar voedsel in overvloed groeit, waar je tot rust kunt komen en met de natuur mee kunt werken. Een plek waar mensen geïnspireerd raken en waar mooie ontmoetingen ontstaan.”

We geloven erin dat het voedselbos een enorme verrijking voor het landschap vormt door de diversiteit aan planten, vogels, insecten, amfibieën en zoogdieren (waaronder ook de mens natuurlijk). De omgeving van Lage Mierde is bosrijk, maar het betreft veelal productiebos met daarin overwegend dennen, eiken en berken. Verder zie je er landbouw in verschillende 2 monoculturen. Het voedselbos zal bestaan uit honderden verschillende soorten bomen, struiken en kruiden en biedt verschillende microklimaten door hoogteverschillen, zon/schaduw plekken en een afwisseling van dichte bebossing en open plekken. Door de aanleg van verschillende poelen sluit het perceel aan als “stepping-stone” bij het nabijgelegen beekdal van rivier de Reusel dat in 2021 opnieuw wordt ingericht en waarbij de rivier weer mag meanderen, als onderdeel van het Natura 2000-gebied.

We zien dat momenteel de landbouw in een transitie zit.. Een transitie waarin de huidige manier van landbouw wordt omgevormd naar verschillende nieuwe manieren van landbouw. Het voedselbosmodel is er daar een van, het is een erkend landbouwmodel en o.a. de Green Deal voedselbossen heeft er voor gezorgd dat deze vorm van landbouw snel terrein wint en in de belangstelling staat. Een voedselbos kenmerkt zich doordat er organisch materiaal in de bodem wordt opgebouwd in plaats van afgebroken. Ook houdt het water in de bodem vast, maakt het geen gebruik van meststoffen en pesticiden, legt het koolstof vast, resulteert het in een diverse oogst die weer zorgt voor economische en ecologische veerkracht, het richt zich op een lokale afzetmarkt i.p.v. een wereldwijde afzetmarkt. Allemaal redenen waardoor deze vernieuwende manier van landbouw een plaats verdient in het huidige landbouwareaal.

### 2.2 Ambitie

Wij willen graag een goed voorbeeld zijn voor boeren die het anders willen doen. Dat doen we door het perceel in te richten met verschillende voedselbosmethoden. Een waardevol aspect van het voedselbos wordt het verzorgen van educatie, zoals het geven van rondleidingen aan boeren en burgers en het faciliteren van een onderzoek=locatie voor studenten. Daarnaast is het ook voor onszelf een plek om te leren. Wij vinden het belangrijk dat mensen kunnen zien en ervaren hoe het voedselbos zich ontwikkelt. Dat ze begrijpen hoe het ecosysteem functioneert, dat ze verbinding hebben met de oogst en dat het voedselbos een voorbeeld is voor boeren, burgers en andere geïnteresseerden.

We willen met de komst van het voedselbos in Lage Mierde het dorp verrijken. We zien het als een cadeau voor de inwoners van het dorp en de omliggende gemeenten. En zelfs voor de vele wandelaars in het gebied. Een plek die mensen samenbrengt. Een plek die mensen met de natuur verbindt. Als stichting, maar ook met de toekomstige “vrienden van het voedselbos” zorgen we voor de opzet en het beheer van het terrein. Lage Mierde is een dorp, waarbij het verenigingsleven en betrokkenheid hoog in het vaandel staan. Het voedselbos zorgt voor verbinding, en die verbinding zorgt ervoor dat er goed voor de plek gezorgd kan worden. In financiële zin heeft het dorp de middelen om het project te realiseren en kan er in ruil daarvoor geoogst worden. Deze “ruil” tussen de stichting en haar oogstgenoten wordt later in het projectplan verder omschreven. De oogstgenoten (deelnemers die oogstpakketten afnemen) genieten niet alleen van de oogst, maar ook van de mogelijkheid om samen te komen. Om de seizoenswisselingen te vieren, de oogst te vieren, samen te plukken, te helpen met het beheer en met het hele gezin van de paradijselijk mooie plek te genieten. De basisschool van het dorp krijgt een deel van het voedselbos tot zijn beschikking om met de leerlingen kleinfruit en kruiden te kweken en om de locatie te gebruiken als buiten leslokaal.

Tenslotte staan we ervoor om biologisch, onbespoten voedsel te verbouwen binnen een natuur-inclusief systeem voor de mensen uit het dorp en de omgeving. Een waarde die steeds belangrijker wordt. Dat het perceel rustig gelegen is en grenst aan het natuurgebied is voor ons belangrijk. Hierdoor wordt het voedselbos deel van het natuurgebied en komen de kwaliteiten van het bos terug in het voedselbos. Denk aan plaagbeheer dat aan het ecosysteem wordt overgelaten en de belevingswaarde. De aangrenzende landbouwpercelen geven in de toekomst een duidelijk verschil tussen de huidige landbouw en het voedselbosmodel als landbouwmethode. Dat de grond wordt omgevormd van landbouwgrond naar voedselbos grond maakt het interessant om allerlei metingen te verrichten gericht op bodemgesteldheid, biodiversiteit en financiële kosten en opbrengsten.

### 2.3 Verbinding met het dorp

In de omgeving van Lage Mierde is nog geen voedselbos. Wij vinden het belangrijk dat deze regio toegang heeft tot biologische, onbespoten, lokale producten die bij uitstek groeien in een voedselbos. Het gegeven dat het voedselbos uniek is zorgt ook voor vertrouwen in een gezonde afzetmarkt. Tijdens de laatste dorpsavond, met 135 dorpsbewoners, begin 2020 is het idee van een voedselbos in Lage Mierde door de dorpsraad geïntroduceerd en dit werd positief ontvangen. Dit geeft ons ook vertrouwen dat er draagvlak is en verder gaat komen.

## 3 Organisatie, Strategie en Financiering

### 3.1 Organisatie

Er is gekozen om naast het bestuur te werken met 4 werkgroepen. Alle medewerkers zijn vrijwilliger en ontvangen geen vergoeding voor hun activiteiten.

Het bestuur van de stichting Voedselbos Lage Mierde bestaat uit de volgende personen, met de formele rolverdeling:

- Martijn Ballemans
- Frans van Berkel (voorzitter)
- Marcel van den Brink (secretaris)
- Jos Gerrekens (penningmeester)
- Marie-Claire Maille
- Frank Linschoten
- Yvonne Linschoten

De bestuursleden, met aanvulling van andere vrijwilligers voeren de diverse activiteiten uit in de onderstaande vier werkgroepen.

Werkgroep 1: GROEN EN DOEN

*Ontwerp – Inkoop – Aanplant – Beheer*

Doel: zorgen voor ontwerpen, inrichten en beheer voedselbos.

Resultaten:

- Ontwerpplan
- Plantlijsten
- Plantplanning
- Aanplanten
- Beheerplan
- Beheer

Werkgroep 2: GELD EN GIFT

*Fondswerving - Crowdfunding – Financieel beheer – Relatiebeheer*

Doel: werven van fondsen, subsidies en donaties. Beheer van financiën. Afzet van producten.

Resultaten:

- Toegezegde subsidies verwerven
- Fondsen verwerven
- Crowdfunding actie(s) opzetten
- Leningen verwerven beheren
- Begroting opzetten
- Financieel beheer
- Afgifte markt analyseren

- Verkoop producten
- Contracten met afnemers
- Relatiebeheer

### Werkgroep 3: COMMUNICATIE EN EDUCATIE

#### *Communicatieplan – Communicatie - Stakeholders – Educatie*

Doel: alle stakeholders informeren en betrokken houden. Kennis over voedselbos verspreiden.

Resultaten:

- Stakeholderanalyse
- Communicatieplan
- Communicatiestrategie
- Ontwerp logo – bepalen vormgeving
- Beheer website
- Opzetten educatieplan
- Ontwikkelen en beheren van educatief materiaal
- Kennis voedselbos verspreiden

### Werkgroep 4: VOOR ELKAAR

#### *Vrijwilligers aantrekken – verbinden van vrijwilligersnetwerk – behoud*

Doel: Zorgdragen dat er voldoende vrijwilligers zijn voor alle activiteiten van het voedselbos.

Resultaten:

- Vrijwilligersbeleid
- Wervingsactiviteiten
- Planning inzet
- Vrijwilligersactiviteiten

## 3.2 Strategie

Op dit moment is de stichting opgericht, het ontwerpplan in detail uitgewerkt en een start gemaakt met de communicatie naar belanghebbenden en belangstellenden via een webinar en een website.

In 2021 is het van belang dat we het voedselbos onder de aandacht brengen van alle inwoners van Lage Mierde, alle bedrijven in en om het dorp en overige belanghebbenden zoals gemeente, waterschap en onderwijsinstellingen. Hiermee zorgen we dat er voldoende binding komt tussen het voedselbos en de gemeenschap. Een gemeenschap die het voedselbos een warm hart toedraagt. Dit moet dan leiden tot voldoende vrijwilligers, en voldoende financiële en materiële ondersteuning.



Deze basis is belangrijk daar we met behulp van deze support het voedselbos kunnen ontwikkelen.

We onderkennen de volgende grote activiteiten die we als stichting de komende jaren gaan uitvoeren.

1. Organisatorisch
  - a. Opzetten administratie
  - b. Werven vrijwilligers en opstarten werkgroepen
  - c. Aanvragen ANBI-status
2. Communicatie
  - a. Website live zetten, verder aanvullen en beheren
  - b. Maken communicatieplan
  - c. Uitvoeren van de eerste communicatie-uitingen via website (vlogs en nieuwsberichten), facebook en instagram
3. Financieel
  - a. Aanvragen subsidie bij gemeente Reusel de Mierden
  - b. Aanvragen bij fondsen
  - c. Werven sponsors, donateurs en vrienden van het voedselbos
4. Inrichting voedselbos
  - a. Uitvoeren van het grondwerk (ophogen grond en afgraven poelen)
  - b. Aanplanten hagen en struweel
  - c. Aanplanten van de eerste fruitbomen en -struiken
  - d. Ontwerpen moestuin in overleg met basisschool

### 3.3. Financiering

De realisering van het voedselbos wordt als eerste stap mogelijk gemaakt door het Groen Ontwikkelingsfonds Brabant. Dankzij hen is een mooie locatie tegen een aantrekkelijke prijs te verwerven. Om de aanleg echt mogelijk te maken is meer geld nodig. Het perceel moet nog geschikt gemaakt worden voor het voedselbos. Hiervoor gaan we het perceel ophogen in verband met de hoge grondwaterstand. De grond hiervoor (kosten circa € 30.000) wordt beschikbaar gesteld door Waterschap De Dommel. Wij zijn hun hier dankbaar voor.

Daarnaast hebben we voor de volgende werkzaamheden en aankopen nog meer geld nodig.

Op het perceel worden nog 3 landschapselementen in onder andere de vorm van poelen aangelegd. Rondom het perceel worden struweelhagen geplant. Dit alles om een rijke flora en fauna en een grote biodiversiteit te creëren.

Op het perceel wordt een padenstructuur en een ontmoetingsplek aangelegd om hiermee twee oogstcirkels en een moestuin aan te kunnen leggen. In alle overblijvende stukken

wordt een diversiteit van fruitbomen en –struiken aangeplant. Zie hiervoor het voorgaande. Met de aanplant zal in het najaar van 2021 gestart gaan worden.

Voor het bijdragen aan het Voedselbos Lage Mierde kun je vriend, donateur of sponsor van het voedselbos worden.

### **Vriend van het voedselbos**

Een voedselbos ontwikkelen is iets voor de lange termijn. We bouwen ook voor de generaties na ons. Wij zelf, maar ook onze kinderen en kleinkinderen genieten van en leren over de natuur en eten bijzondere, verse producten van dichtbij huis. Draag je het voedselbos een warm hart toe? Wordt dan vriend van het voedselbos. Draag bij aan het realiseren van het voedselbos.

Wat krijg als vriend van het voedselbos?

Je bent als vriend de ambassadeur van het voedselbos. Je hoort bij de familie! Hiervoor hebben een speciale voedselbosboom waarin onze Vrienden van het Voedselbos een speciaal plekje krijgen. We vinden het belangrijk om alle vrienden van het voedselbos betrokken te houden. Daarom worden zij als eerste geïnformeerd over de nieuwe ontwikkelingen.

En vindt er jaarlijks ook een vriendendag plaats in het voedselbos. Jij en je introducee zijn welkom op deze dag. Een mooie dag om met elkaar te genieten van het voedselbos en te genieten van al het moois wat het bos ons brengt. Op deze dag gaan we met de thema's natuur, educatie en duurzaamheid aan de slag voor verdere inspiratie. Op deze vriendendag krijg je ook altijd een oogstverrassing.

Deze vrienden van het voedselbos hebben duurzaamheid hoog in het vaandel staan. Willen echt een gebaar maken om wereld groener te maken, en ook leefbaar voor de toekomst te houden.

Vriend van het voedselbos wordt je door een eenmalige donatie en jaarlijkse contributie.

### **Donateur van het voedselbos**

Ook kun je donateur worden van het voedselbos. Hiermee geeft je een eenmalige bijdrage. Ben je geïnteresseerd in duurzaam leven, hou je van tuinieren of heb je een passie voor de natuur? Dan wil je ons dan helpen met het ontwikkelen van het voedselbos. Dat kan al vanaf een relatief laag bedrag.

Hiermee kunnen we samen de de plannen voor een mooi nieuw stuk natuur realiseren. Het geld gebruiken we voor het aankopen en planten van de vele bomen, fruitstruiken en kruiden. Maar ook voor het grondwerk en de paden (zoals hiervoor al genoemd).

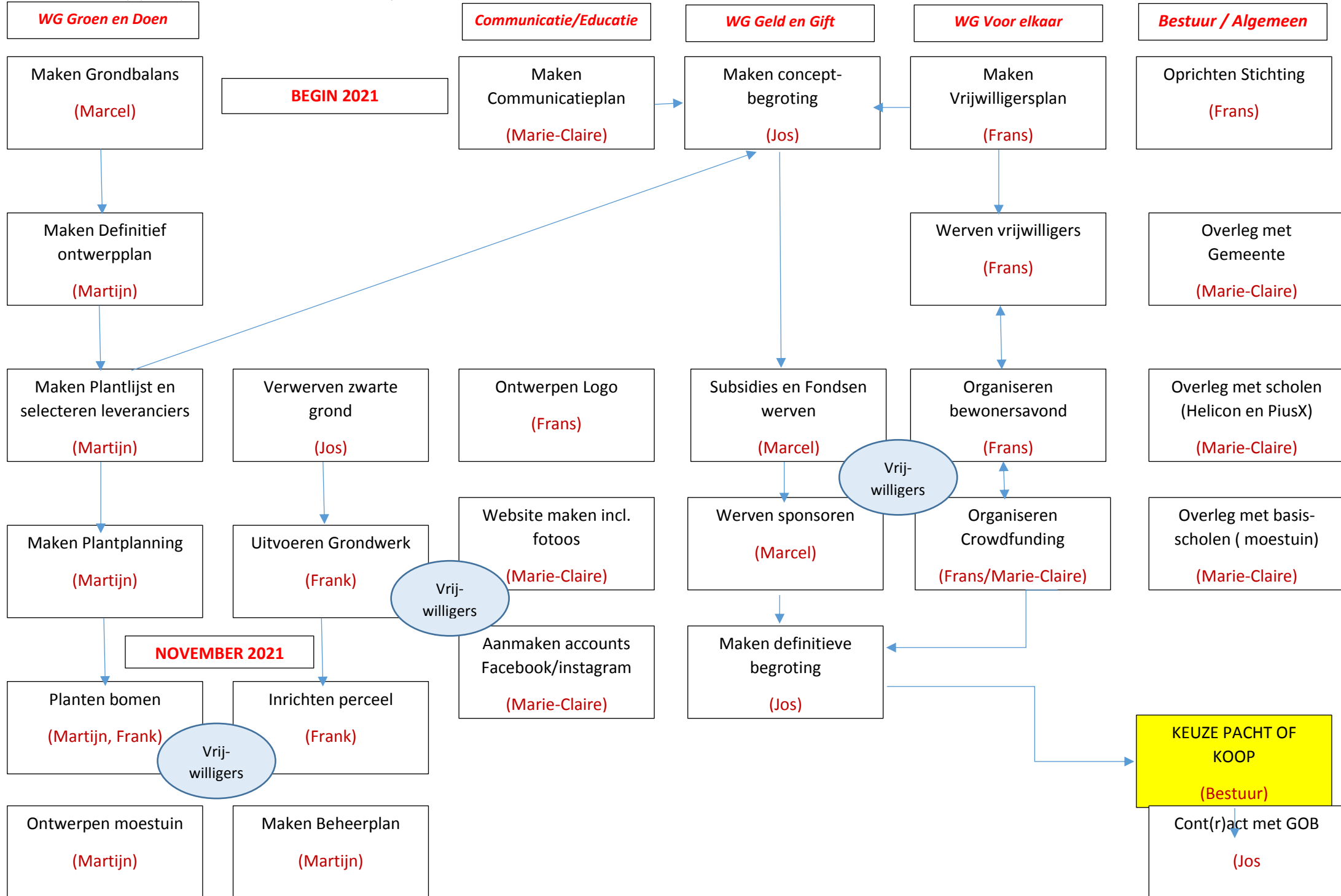
Voor donateurs voorzien wij een kleine tegenprestatie, maar deze mag door de donateur ook achterwege gelaten worden.

### **Overige wervingsacties**

Om het financiële plaatje rond te krijgen worden nog aanvullende acties opgezet zoals crowdfunding, fonds- en subsidieverwerving en (bedrijfs)sponsoring.

Jaarlijks zal voor alle uitgaven en inkomsten een jaarverslag worden opgesteld. Het is voor de stichting overigens niet de bedoeling om meer vermogen op te bouwen dan noodzakelijk voor aanleg en onderhoud van het voedselbos en eventuele tegenvallende oogsten. Overtollige middelen zullen aan andere goede doelen met eenzelfde doelstelling worden overgedragen.

## 4 Stappenplan voor komende periode



## 5 Contact- en overige gegevens

Website: [www.voedselboslagemierde.nl](http://www.voedselboslagemierde.nl)  
Email: [voedselboslagemierde@gmail.com](mailto:voedselboslagemierde@gmail.com)  
Postadres: Zandhorst 2  
5094 HB Lage Mierde

IBAN/bankgegevens: in aanvraag  
KvK nummer: 82715734  
Fiscale nummer: in aanvraag  
ANBI-status: in aanvraag